

# ORNO

## ZESTAW DOMOFONOWY AVIOR

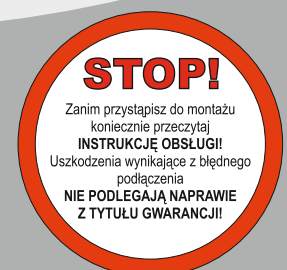
INSTRUKCJA OBSŁUGI I MONTAŻU  
Model: OR-DOM-JA-928



PRODUCENT

**ORNO-LOGISTIC Sp. z o.o.**

ul. Rolników 437, 44-141 Gliwice, tel. 32 43 43 110, [www.orno.pl](http://www.orno.pl)



INSTRUKCJA OBSŁUGI I MONTAŻU

## UWAGI WSTĘPNE

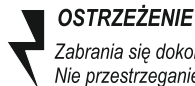
Przed podłączeniem i użytkowaniem urządzenia prosimy o dokładne zapoznanie się z niniejszą instrukcją obsługi. W razie jakichkolwiek problemów ze zrozumieniem jej treści prosimy o skontaktowanie się ze sprzedawcą urządzenia. Samodzielny montaż i uruchomienie urządzenia jest możliwe pod warunkiem posiadania przez montażystę podstawowej wiedzy z zakresu elektryki i używania odpowiednich narzędzi. Niemniej zalecane jest dokonanie montażu urządzenia przez wykwalifikowany personel.

**Producent nie odpowiada za uszkodzenia mogące wynikać z nieprawidłowego montażu czy eksploatacji urządzenia. Dokonywanie samodzielnych napraw i modyfikacji skutkuje utratą gwarancji.**

Z uwagi na fakt, że dane techniczne podlegają ciągłym modyfikacjom, Producent zastrzega sobie prawo do dokonywania zmian dotyczących charakterystyki wyrobu oraz wprowadzania innych rozwiązań konstrukcyjnych nie pogarszających parametrów i walorów użytkowych produktu.

Najnowsza wersja instrukcji do pobrania na stronie [www.orno.pl](http://www.orno.pl). Wszelkie prawa do tłumaczenia/interpretowania oraz prawa autorskie niniejszej instrukcji są zastrzeżone.

1. Wszelkie czynności wykonuj przy odłączonym zasilaniu.
2. Nie zanurzaj urządzenia w wodzie i innych płynach.
3. Nie obsługuj urządzenia gdy uszkodzona jest obudowa.
4. Nie otwieraj urządzenia i nie dokonuj samodzielnych napraw.
5. Nie używaj urządzenia niezgodnie z jego przeznaczeniem.



### OSTRZEŻENIE

Zabrania się dokonywania podłączeń urządzeń będących pod napięciem!  
Nie przestrzeganie powyższego zalecenia może doprowadzić do trwałego uszkodzenia urządzenia.

Każde gospodarstwo jest użytkownikiem sprzętu elektrycznego i elektronicznego, a co za tym idzie potencjalnym wytwórcą niebezpiecznego dla ludzi i środowiska odpadu, z tytułu obecności w sprzęcie niebezpiecznych substancji, mieszanin oraz części składowych. Z drugiej strony zużyty sprzęt to cenny materiał, z którego możemy odzyskać surowce takie jak miedź, cyna, szkło, żalazo i inne.

Symbol przekreślonego kosza na śmieci umieszczony na sprzęcie, opakowaniu lub dokumentach do niego dołączonych oznacza, że produktu nie wolno wyrzucać łącznie z innymi odpadami. Oznakowanie oznacza jednocześnie, że sprzęt został wprowadzony do obrotu po dniu 13 sierpnia 2005 r.

Obowiązkiem użytkownika jest przekazanie zużytego sprzętu do wyznaczonego punktu zbiórki w celu właściwego jego przetworzenia. Informacje o dostępnym systemie zbierania zużytego sprzętu elektrycznego można znaleźć w punkcie informacyjnym sklepu oraz w urzędzie miasta/gminy. Odpowiednie postępowanie ze zużytym sprzętem zapobiega negatywnym konsekwencjom dla środowiska naturalnego i ludzkiego zdrowia!



12/2019

## 7. OBSŁUGA CZYTNIKÓW RFID

### 1. Programowanie breloków zbliżeniowych

Urządzenie wyposażone jest w funkcję otwierania wejścia za pomocą specjalnego breloka zbliżeniowego.

Przygotuj dwa breloki - czerwony i szary. Jeden z nich - RESET KEY (czerwony) - kasuje aktywny brelok użytkownika, drugi - ADDING KEY (szary) - programuje breloki do użytkowania. Zwróć uwagę by opisać je prawidłowo.

Gdy domofon jest włączony wciśnij przycisk RESET umieszczony z tyłu panelu zewnętrznego, usłyszysz 6 - krotny sygnał dźwiękowy. Przyłóż brelok czerwony do obszaru czytnika, usłyszysz 1 krótki sygnał dźwiękowy. Następnie przyłóż brelok szary do obszaru czytnika, usłyszysz pojedynczy, długi sygnał dźwiękowy. W ten sposób breloki ADDING i RESET zostaną zaprogramowane.

#### Dodawanie użytkownika:

By dodać użytkownika najpierw przyłóż brelok ADDING do czytnika (usłyszysz 4 - krotny sygnał dźwiękowy), a później brelok, który chcesz dodać. Odczekaj ok. 10 sek (usłyszysz pojedynczy sygnał dźwiękowy). Brelok zostanie zaprogramowany i w trakcie jego użycia będzie słycał pojedynczy sygnał dźwiękowy. Urządzenie obsługuje breloki RESET i ADDING oraz do 10 breloków użytkowników. Dodanie kolejnych nie będzie możliwe.

#### RESET breloków:

Przyłóż brelok RESET KEY do strefy czytnika, usłyszysz 4 - krotny sygnał dźwiękowy, spowodują to skasowanie wszystkich używanych breloków. Następnie przyłóż do czytnika brelok ADDING by zaprogramować nowe breloki. Jeżeli po przyłożeniu breloka RESET w ciągu 10 sek. nie zostanie wykonana jakaś akcja, breloki pozostaną zaprogramowane i będą działały tak jak do tej pory.

## 8. DANE TECHNICZNE

### PANEL ZEWNĘTRZNY

Zasilanie:	13,5V DC z unifonu
Sposób montażu panela zewnętrznego:	natynkowy
Temperatura pracy:	-15°C ~+50°C
Wymiary zewnętrzne:	43,2 x 140,6 x 29,3 mm (szer./wys./gł.)

### UNIFON

Zasilanie:	zasilacz 13,5VDC 1500mA
Pobór mocy:	czuwanie <0,3W, praca <7,5W
Wymiary zewnętrzne (szer.xwys.xgł.):	82 x 180 x 40 mm (szer./wys./gł.)
Ilość dźwięków dzwonka:	1
Funkcje dodatkowe:	regulacja głośności wywołania (wspólnie z panelem zewnętrznym)

## 9. CZYSZCZENIE I KONSERWACJA

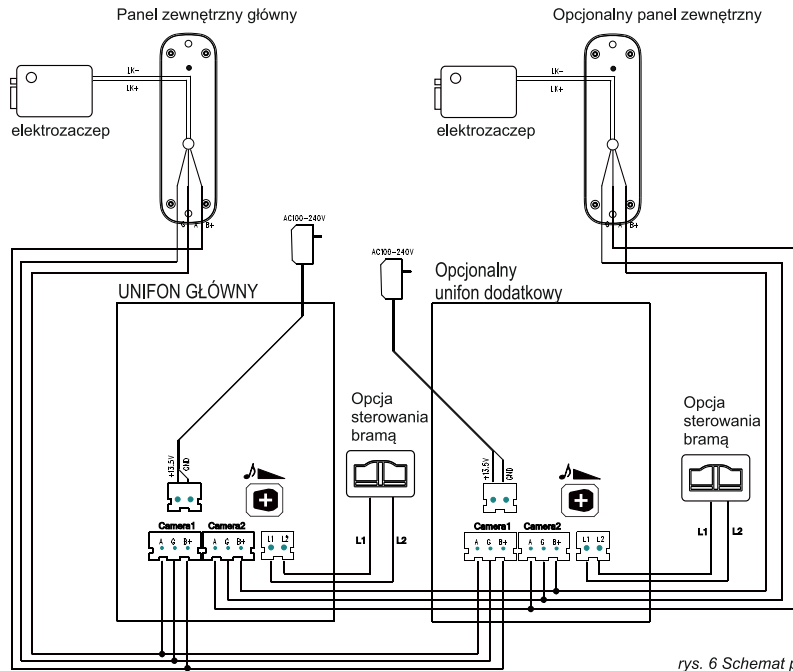
Zabrudzenia należy czyścić miękką lekko wilgotną szmatką z dodatkiem łagodnych środków myjących przeznaczonych do tworzywa sztucznego.

Nie należy używać środków myjących opartych na bazie rozpuszczalników, benzyny itp. oraz środków zawierających substancje ścierniste.

## 5. ROZBUDOWA ZESTAWU

Zestaw podstawowy można rozbudować o dodatkowy unifon z funkcją interkomu lub panel zewnętrzny.

### 5.1. Schemat podłączenia dwóch unifonów i dwóch paneli zewnętrznych



**Zestaw nie zawiera elektrozaczepu oraz automatu sterowania bramą oraz opcjonalnego panelu zewnętrznego i unifonu!**

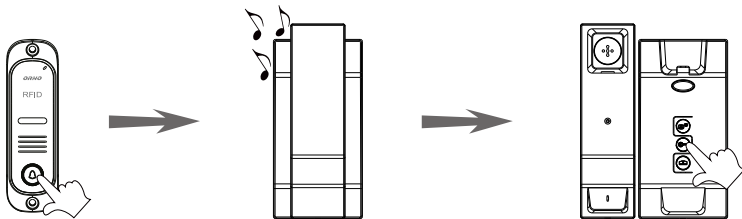
Projektując instalację elektryczną należy uwzględnić odpowiedni przekrój przewodów:  
 do 30 m - zalecany przewód XzTKMXpw 3 x 2 x 0,5 mm<sup>2</sup>  
 od 30 m do 100 m - zalecany przewód XzTKMXpw 3 x 2 x 0,8 mm<sup>2</sup>  
 Połączenie z rygłem elektromagnetycznym powinno być przeprowadzone przewodem 2 x 1 mm<sup>2</sup>.  
 Z zestawem poprawnie współpracuje dowolny elektrozamek o napięciu zasilania 12VDC i poborze prądu max. 500 mA.  
 Całkowita długość instalacji nie może przekroczyć 100 metrów.  
 Absolutnie nie zaleca się stosowania przewodów typu skrętka komputerowa.

## 6. OBSŁUGA

Naciśnięcie przycisku wywołania na panelu zewnętrznym (2) jest sygnalizowane dźwiękiem dzwonka na unifonie.

Po podniesieniu słuchawki można prowadzić rozmowę z odwiedzającym.

W celu zdalnego otwarcia furtki należy na unifonie nacisnąć przez krótki czas przycisk (4).



## 1. CHARAKTERYSTYKA I PRZEZNACZENIE

Zestaw domofonowy przeznaczony jest do montażu w budynkach jednorodzinnych, firmach, szkołach, przedszkolach, szpitalach itp. Umożliwia zdalne prowadzenie rozmowy pomiędzy panelem zewnętrznym, a unifonem oraz bezpośrednie sterowanie rygłem elektromagnetycznym oraz bramą.

Najważniejsze cechy domofonu:

- panel zewnętrzny przystosowany do montażu natynkowego;
- 4 breloki użytkownika + 2 breloki do kodowania (w zestawie)
- regulacja głośności dzwonka;
- bezpośrednie sterowanie elektrozaczepem;
- dodatkowe sterowanie bramą;
- funkcja interkomu po zastosowaniu dodatkowego unifonu;
- zasilacz sieciowy do gniazdka;
- elektrozaczep nie wymaga dodatkowego zasilania;
- możliwość kodowania do 10 breloków użytkownika.

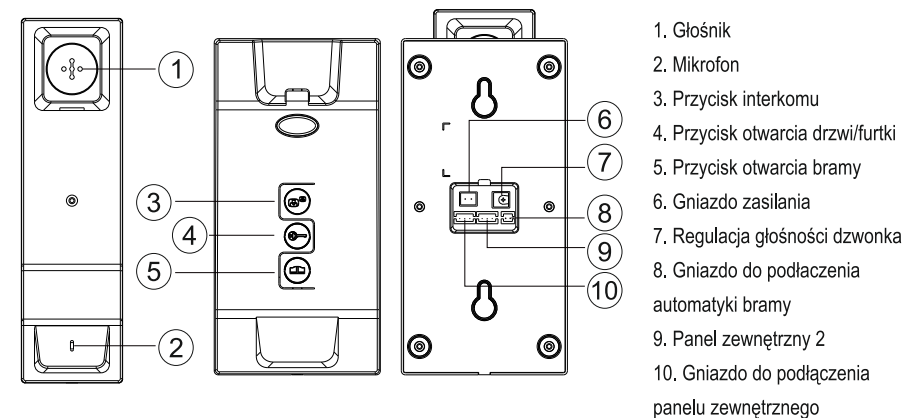
## 2. BUDOWA

### 2.1. Budowa panelu zewnętrznego



rys. 1 Budowa panelu zewnętrznego

### 2.2 Budowa unifonu - jednostki wewnętrznej

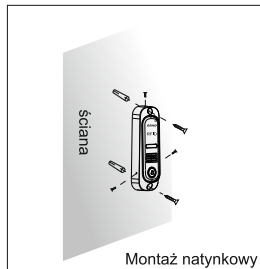


rys. 2 Budowa unifonu

### 3. INSTALACJA

#### 3.1. Instalacja panelu zewnętrznego

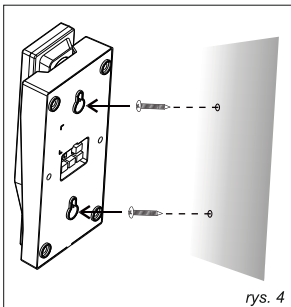
Właściwe umiejscowienie panelu zewnętrznego decyduje o komforcie pracy z urządzeniem. Zaleca się przed wykonaniem otworów montażowych przetestowanie urządzenia. W tym celu nie należy umieszczać panelu zewnętrznego oraz unifonu w tym samym pomieszczeniu, gdyż mogą się tworzyć sprzężenia. Panel zewnętrzny przystosowany jest do montażu natynkowego.



rys. 3 Montaż panelu zewnętrznego

1. Wywierć dwa otwory w ścianie/stupku, w miejscu gdzie ma zostać zamontowany panel zewnętrzny
2. Umieść kołki rozporowe w przygotowanych otworach.
3. Przyłóż panel zewnętrzny w miejscu instalacji.
4. Przykręć śruby mocujące.
5. Załóż zaślepkę.

#### 3.2. Instalacja unifonu (jednostki wewnętrznej)

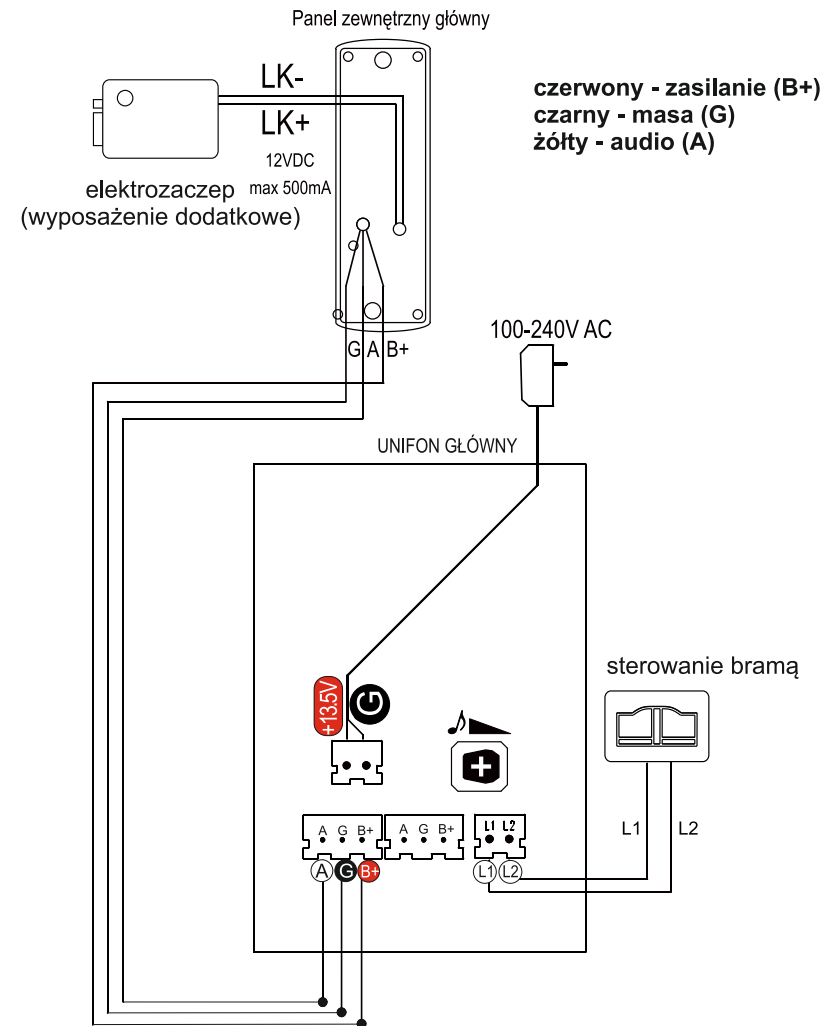


1. Wywierć w ścianie 2 otwory i umieść w nich kołki montażowe
2. Do gniazd łączeniowych znajdujących się na odwrocie unifonu podłącz przewody zgodnie ze schematem podłączenia.
3. Zamocuj tylną część unifonu na przykręconych do ściany śrubach.
4. Zawieś słuchawkę na obudowie.
5. Podłącz zasilacz do sieci 230VAC, 50Hz.

**Zestaw nie zawiera elektrozaczepeu oraz automatu sterowania bramą!**

### 4. SCHEMAT PODŁĄCZENIA

#### 4.1. Schemat podłączenia zestawu z elektrozaczepe



rys. 5 Schemat podłączenia

**Nie należy dokonywać żadnych połączeń urządzenia podłączonego do sieci 230V!  
Nie przestrzeganie powyższego zalecenia może doprowadzić do uszkodzenia urządzenia!**